



Région
Provence
Alpes
Côte d'Azur



Etude prospective pour la requalification des anciennes gares de la Via venaissia

Contrat d'Axe



PRESCRIPTIONS ARCHITECTURALES ET TECHNIQUES POUR LA RESTAURATION DES BÂTIMENTS

Décembre 2014

Conseil d'Architecture, d'Urbanisme et de l'Environnement de Vaucluse



1. Gros-œuvre - Charpente

La structure des bâtiments, mise en œuvre à partir de techniques traditionnelles, doit être respectée : sa principale caractéristique est la souplesse de sa maçonnerie et de ses ouvrages de bois, qui permet d'encaisser sans rupture les contraintes de traction, de cisaillement ou de compression. Partant de ce principe, les interventions légères de consolidation sont à privilégier : on évitera ainsi les solutions lourdes telles que le remplacement des planchers de bois par du béton armé, ou le chaînage en béton armé des murs, qui risquent d'aggraver les désordres, en raison de la rigidité du béton armé. De même, on recherchera à remplacer ou à consolider les pièces de charpente défectueuses, plutôt que de refaire une toiture intégralement.



Charpente de la halle aux primeurs



Halle couverte



Combles



Charpente massive du bâtiment principal

2. Murs et façades

L'isolation thermique par l'extérieur des bâtiments est à éviter : l'isolation peut être largement assurée par l'intérieur, entre les murs et les contre-cloisons, sous les combles, ainsi que par la conservation ou la pose de volets intérieurs.

Les éléments de structure et de modénature en pierre de taille (chaînes verticales, encadrements de baies, plinthes...) devront être nettoyés à l'eau par brossage doux en évitant le sablage ou toute autre solution abrasive qui altérerait le calcin de la pierre (fine couche durcie en surface). En cas de détérioration des blocs de pierre sur une profondeur dépassant 10 cm, les parties dégradées peuvent être remplacées par scellement au mortier de chaux ou par coulinage d'une pierre de teinte, de texture (grain), de densité et de dureté équivalentes à la pierre d'origine. Si la détérioration de la pierre est superficielle, un mortier de chaux, de plâtre et de pierre concassée, ou un mortier de chaux, de ciment prompt et de pierre concassée suffiront. Pour assurer leur protection face aux agents extérieurs, les éléments en pierre de taille pourront être revêtus d'une patine ou d'une eau-forte teintées de terre d'ocre jaune ou de terre de sienne naturelle.

Les maçonneries sont constituées de moellons de calcaire hourdés au mortier de chaux ; avant toute réfection d'enduit, on s'assurera que les joints de maçonnerie soient bien garnis. Les façades sont enduites d'un mortier de chaux, dont la couche de surface, constituée de sable fin, présente une finition frotassée lisse, permettant la migration vers l'extérieur de la vapeur d'eau contenue dans la maçonnerie, tout en empêchant la pénétration de l'eau de pluie. On privilégiera la reprise partielle des enduits, sauf si l'enduit de finition se détache du mur sur une surface trop importante. Les enduits seront refaits à l'aide d'un mortier de chaux et de sable, dont la finition devra présenter une texture fine, identique aux enduits existants, et dont la teinte se rapprochera de celle des enduits existants ; si nécessaire, il sera possible d'homogénéiser la couleur de l'ensemble des façades d'un bâtiment par l'application d'une patine ou d'une eau-forte teintée.



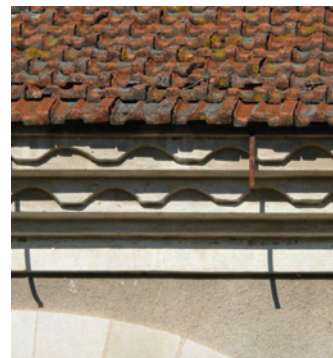
Façade côté voies



Appareil de pierre de taille ocre-jaune en façade du bâtiment principal



Encadrement traité en pierre de taille de calcaire blanc à grain fin



Corniche à frise inspirée de la génoise à deux rangs



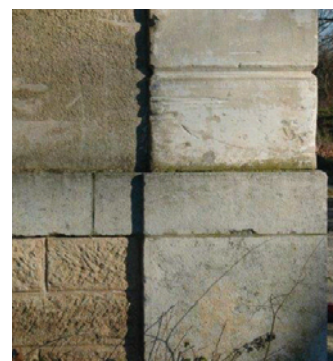
Corniche à frise inspirée de la génoise à deux rangs



Base de la chaîne d'angle sud-est gravée à 58,7 m



Porte drapeau au-dessus de la porte principale nord



Chaîne verticale en pierre de taille de calcaire blanc

3. Menuiserie

Les menuiseries existantes devront être conservées et réparées si nécessaire. Quand le remplacement s'avère indispensable, les fenêtres, portes, portes-fenêtres, persiennes et volets intérieurs devront avoir un aspect identique aux menuiseries existantes, en respectant les modèles de la fin du XIX^{ème} siècle, caractérisés par la faible épaisseur des dormants, vantaux et petits bois. Dans cette optique, on privilégiera l'isolation des baies par les volets intérieurs et les persiennes, de préférence aux fenêtres et portes-fenêtres à double vitrage dont l'épaisseur des profilés est moins compatible avec le caractère des édifices.



Façade nord du bâtiment principal



Bureau du chef de gare



Porte d'entrée au rez-de-chaussée

4. Couverture

Les couvertures de tuiles plates mécaniques sont à conserver et à restaurer à l'identique. On privilégiera le seul remplacement des tuiles défectueuses par des tuiles de même dimensions, plutôt que d'opérer une réfection totale de la toiture. Les fenêtres de toit sont à éviter, car elles peuvent provoquer la surchauffe des combles en été, et sont particulièrement inesthétiques. En cas de pose nécessaire d'une fenêtre en toiture, il faut éviter que cette dernière dépasse 80 cm en hauteur (sens de la pente) et 40 cm en largeur (sens du faitage).



Débord des pannes et voliges surmonté de tuiles plates de rive protégeant les pignons



Façade de la maison du garde-barrière



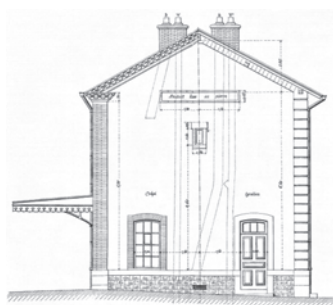
Bâtiment des toilettes



Toiture en tuiles plates et palissade de bois découpée en frise

5. Ouvrages extérieurs divers

Les différents ouvrages extérieurs tels que les marquises, les plaques signalétiques, les repères altimétriques ou les divers éléments de ferronnerie, qui constituent des témoignages de l'activité ferroviaire passée, sont à conserver et à restaurer.



Pignon



Plaque en émail vitrifié portant l'inscription «Jonquières»



Marquise dont ne subsiste que 8 consoles de fer



Inscription peinte indiquant le bureau de la gare



Aiguillage manuel



Signalisation commandant au conducteur de lancer un coup de sifflet



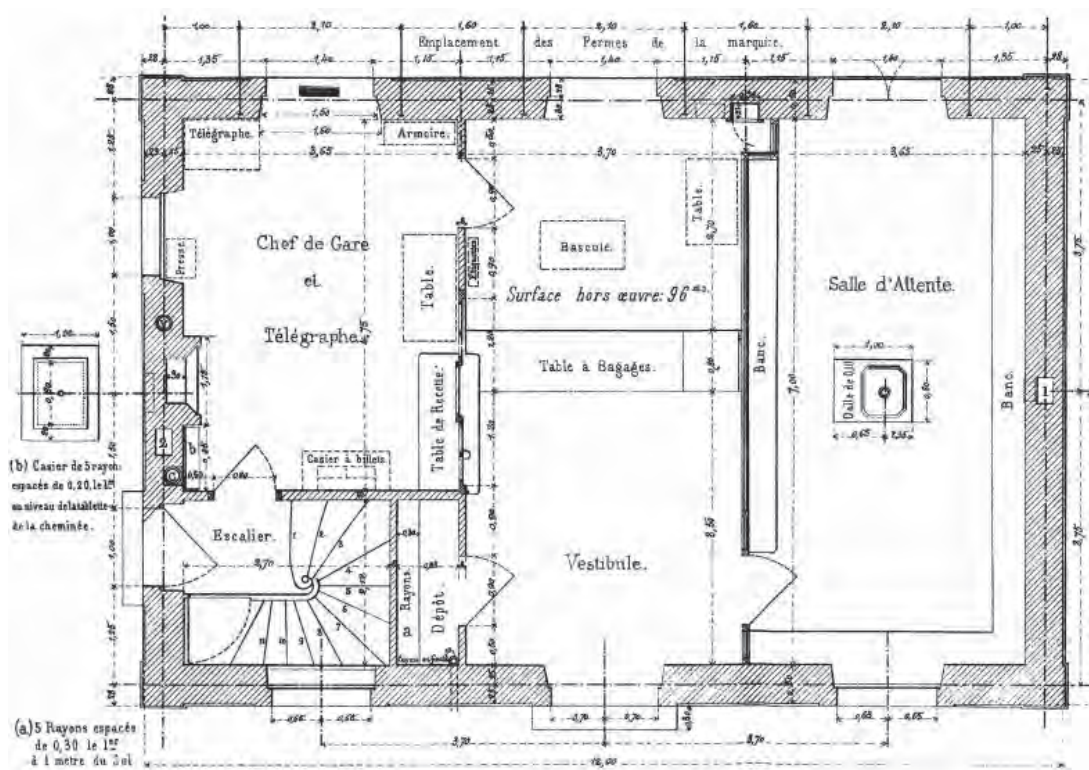
Portion de voie ferrée conservée à la gare de Jonquières



Bascule publique de la gare de Sarrians-Montmirail

6. Intérieur

L'ensemble des ouvrages d'origine, tels que les escaliers, les cloisons, les revêtements de plancher, les cheminées et les menuiseries intérieures (portes, lambris, guichets...), doivent être conservés et restaurés. Il en est de même pour certains matériels, ainsi que certains éléments mobiliers ou de décor qui méritent d'être conservés et mis en valeur.



Plan du rez-de-chaussée



Escalier principal



Guichet et sa verrière



Banque de bois au rez-de-chaussée



Salle des pas perdus